

# Täglicher Lagebericht des RKI zur Coronavirus-Krankheit-2019 (COVID-19)

06.02.2021 – AKTUALISierter STAND FÜR DEUTSCHLAND

Bestätigte Fälle		7-Tage-Inzidenz (7-TI)		Impfmonitoring	DIVI-Intensivregister
Gesamt <sup>1</sup>	aktive Fälle <sup>2</sup>	Gesamt-Bevölkerung	Anzahl Kreise mit 7-TI > 50/ 100.000 EW	Anzahl Impfungen seit dem Vortag <sup>4</sup>	Fälle in intensivmedizinischer Behandlung
+10.485 (2.275.394)	-2.900 [ca. 193.200]	77 Fälle/100.000 EW	-7 [331/412]	+49.890 1.Impfung +61.132 2.Impfung	-107 [3.965]
Genesene <sup>3</sup>	Verstorbene <sup>1</sup>	60-79 Jahre	80+ Jahre	Anzahl Geimpfter insgesamt mit einer/zwei Impfung/en und Anteil an Bevölkerung <sup>4</sup>	Aus intensivmedizinischer Behandlung entlassen, davon % verstorben
+12.700 (ca. 2.020.900)	+689 (61.286)	60 Fälle/100.000 EW	136 Fälle/100.000 EW	-12 [97/412]	N1: 2.212.851 (2,7%) N2: 903.271 (1,1%)
					+416 31%

Zahlen in () Klammern zeigen kumulative Werte, Zahlen in [] Klammern zeigen die aktuellen Werte. Fußnoten werden im Anhang erläutert.

COVID-19-Verdachtsfälle und COVID-19-Erkrankungen sowie Labornachweise von SARS-CoV-2 werden gemäß Infektionsschutzgesetz (IfSG) an das Gesundheitsamt gemeldet. Das Gesundheitsamt übermittelt diese Daten über die zuständige Landesbehörde an das Robert Koch-Institut (RKI). Im vorliegenden Lagebericht werden die bundesweit einheitlich erfassten und an das RKI übermittelten Daten zu laborbestätigten COVID-19-Fällen dargestellt.

- Änderungen seit dem letzten Bericht werden im Text in **Blau** dargestellt –

## Zusammenfassung der aktuellen Lage

- Nach wie vor ist eine hohe Anzahl an Übertragungen in der Bevölkerung in Deutschland zu beobachten. Das RKI schätzt die Gefährdung für die Gesundheit der Bevölkerung in Deutschland insgesamt als **sehr hoch** ein.
- Gestern wurden **10.485** neue Fälle und **689** neue Todesfälle übermittelt. Die Inzidenz der letzten 7 Tage liegt deutschlandweit bei **77** Fällen pro 100.000 Einwohner (EW). In Bayern, Bremen, Hessen und Mecklenburg-Vorpommern liegt sie leicht, in Brandenburg, Saarland, Sachsen, Sachsen-Anhalt und Thüringen deutlich über der Gesamtinzidenz.
- Aktuell weisen **331/412** Kreise eine hohe 7-Tage-Inzidenz von >50 auf. Die 7-Tage-Inzidenz liegt in **97** Kreisen bei >100 Fällen/100.000 EW, davon in **5** Kreisen bei >250-500 Fällen/100.000 EW.
- Die 7-Tage-Inzidenz bei Personen 60-79 Jahre liegt aktuell bei **60** und bei Personen ≥ 80 Jahre bei **136** Fällen/100.000 EW.
- Die hohen bundesweiten Fallzahlen werden durch zumeist diffuse Geschehen mit zahlreichen Häufungen insbesondere in Haushalten, im beruflichen Umfeld und Alten- und Pflegeheimen verursacht.
- Am **06.02.2021 (12:15)** befanden sich **3.965** COVID-19-Fälle in intensivmedizinischer Behandlung (**-107** zum Vortag). Seit dem Vortag erfolgten **+309** Neuaufnahmen von COVID-19-Fällen auf eine Intensivstation. **+416** haben ihre Behandlung abgeschlossen, davon sind **31%** verstorben.
- Seit dem 26.12.20 wurden insgesamt **2.212.851** Personen mindestens einmal (Impfquote **2,7%**) und **903.271** zwei Mal (Impfquote **1,1%**) gegen COVID-19 geimpft. (<http://www.rki.de/covid-19-impfquoten>).

## **Epidemiologische Lage in Deutschland (Datenstand 06.02.2021, 0:00 Uhr)**

COVID-19-Verdachtsfälle, COVID-19-Erkrankungen sowie Labornachweise von SARS-CoV-2 werden gemäß Infektionsschutzgesetz (IfSG) an das Gesundheitsamt gemeldet. Das Gesundheitsamt übermittelt diese Daten über die zuständige Landesbehörde an das Robert Koch-Institut (RKI). Im vorliegenden Lagebericht werden die an das RKI übermittelten Daten zu laborbestätigten COVID-19-Fällen dargestellt. Das RKI wertet alle labordiagnostischen Nachweise von SARS-CoV-2 mittels Nukleinsäure-Nachweis (z.B. PCR) oder Erregerisolierung unabhängig von der klinischen Symptomatik als COVID-19-Fälle. Im folgenden Bericht sind somit unter COVID-19-Fällen sowohl akute SARS-CoV-2-Infektionen als auch COVID-19-Erkrankungen zusammengefasst. Weitere Erläuterungen finden sich unter „Hinweise zur Datenerfassung und -bewertung“.

### **Allgemeine aktuelle Einordnung**

Nach einem starken Anstieg der Fallzahlen Anfang Dezember, einem Rückgang während der Feiertage und einem erneuten Anstieg in der ersten Januarwoche sinken die Fallzahlen nun leicht.

Der R-Wert liegt aktuell leicht unter 1. Aufgrund der nach wie vor sehr hohen Zahl an infizierten Personen in Deutschland bedeutet dies, trotz sinkender Neuinfektionen, eine weiterhin hohe Zahl von täglichen Neuinfektionen.

Bundesweit gibt es in verschiedenen Kreisen Ausbrüche, die nach den an das RKI übermittelten Daten aktuell vor allem in Zusammenhang mit Alten- und Pflegeheimen, privaten Haushalten und dem beruflichen Umfeld stehen. Zusätzlich findet in zahlreichen Kreisen eine diffuse Ausbreitung von SARS-CoV-2-Infektionen in der Bevölkerung statt, ohne dass Infektionsketten eindeutig nachvollziehbar sind. Das genaue Infektionsumfeld lässt sich häufig nicht ermitteln.

Ältere Personen sind aktuell sehr häufig von COVID-19 betroffen. Da sie auch häufiger schwere Erkrankungsverläufe erleiden, bewegt sich die Anzahl schwerer Fälle und Todesfälle weiterhin auf hohem Niveau. Diese können vermieden werden, wenn alle mit Hilfe der Infektionsschutzmaßnahmen die Ausbreitung des SARS-CoV-2-Virus verlangsamen. Daher ist es weiterhin notwendig, dass sich die gesamte Bevölkerung für den Infektionsschutz engagiert, z. B. indem sie Abstands- und Hygieneregeln konsequent – auch im Freien – einhält, Innenräume lüftet und, wo geboten, eine OP-Maske (Mund-Nasen-Schutz, MNS) oder eine FFP2-Maske (bzw. KN95 oder N95-Maske) korrekt trägt.

Menschenansammlungen – besonders in Innenräumen – sollten möglichst gemieden werden.

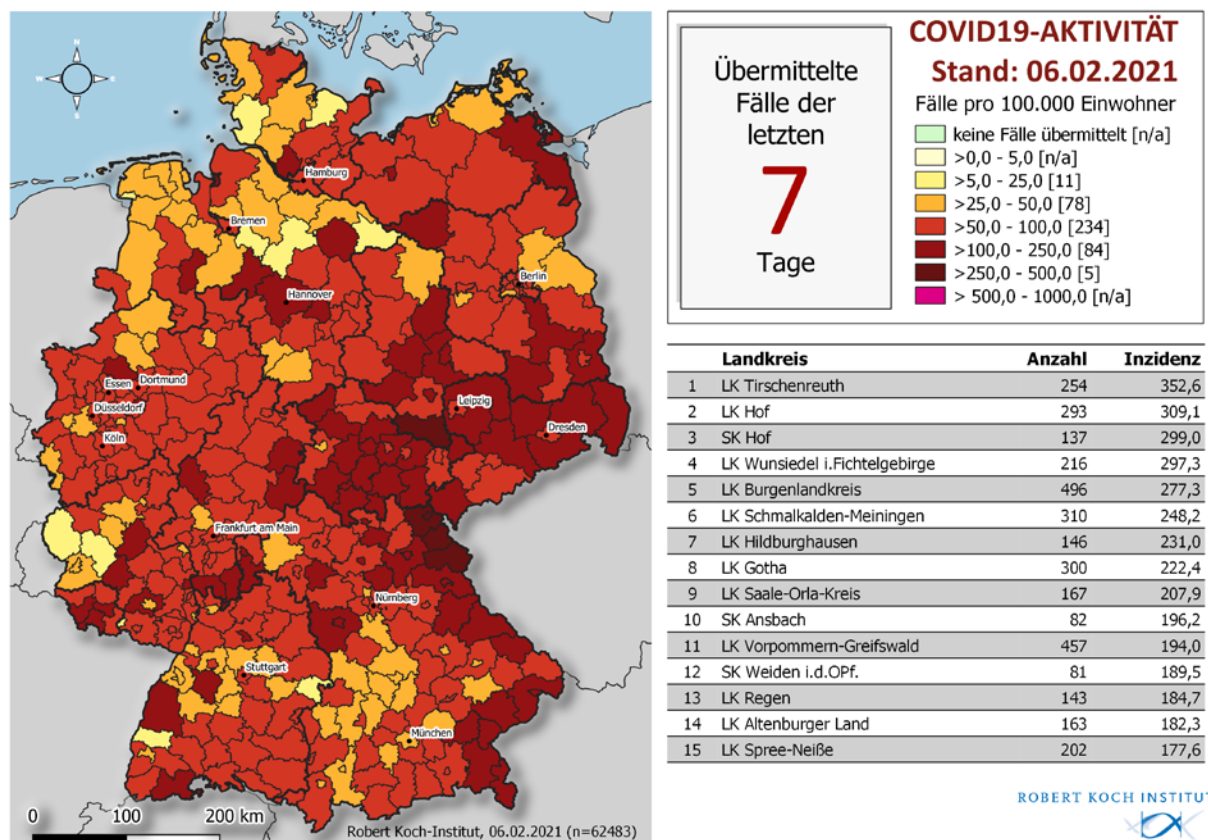
Derzeit werden weltweit verschiedene Virusvarianten nachgewiesen, für die sowohl die Auswirkung auf die Ausbreitung von SARS-CoV-2 als auch die Wirksamkeit von Impfungen eingehend untersucht werden. Seit Mitte Dezember wird aus dem Vereinigten Königreich über die zunehmende Verbreitung einer neuen Virusvariante (B.1.1.7) berichtet, für die es klinisch-diagnostische und epidemiologische Hinweise auf eine erhöhte Übertragbarkeit gibt. Aus dem Vereinigten Königreich gibt es erste Hinweise darauf, dass Infektionen mit der Variante B.1.1.7 zu schwereren Krankheitsverläufen führen können. Erste Laboruntersuchungen deuten darauf hin, dass die Wirksamkeit der zugelassenen mRNA-Impfstoffe durch die Variante B.1.1.7 kaum beeinträchtigt wird.

Ebenfalls im Dezember 2020 wurde erstmals vom vermehrten Auftreten einer SARS-CoV-2 Variante in Südafrika (B.1.351) berichtet, die andere Varianten verdrängt hat, sodass eine erhöhte Übertragbarkeit denkbar ist. Auch für diese Virusvariante deuten Laborversuche auf eine nur wenig veränderte Wirksamkeit der mRNA-Impfstoffe hin. Weiterhin zirkuliert im brasilianischen Staat Amazonas eine SARS-CoV-2 Variante, die von der Linie B.1.1.28 abstammt. Nicht notwendige Reisen sollten weiterhin, insbesondere aufgrund der zunehmenden Verbreitung der neuen Virusmutationen, vermieden werden.

Alle drei Varianten wurden bereits in Deutschland nachgewiesen. Mit verstärkter Probensequenzierung und Datenerfassung im Deutschen elektronischen Sequenzdaten-Hub (DESH - [https://www.rki.de/DE/Content/InfAZ/N/Neuartiges\\_Coronavirus/DESH/DESH.html](https://www.rki.de/DE/Content/InfAZ/N/Neuartiges_Coronavirus/DESH/DESH.html)) wird das Infektionsgeschehen im Rahmen der Integrierten Molekularen Surveillance (IMS) intensiv beobachtet.

### Geografische Verteilung

Es wurden 2.275.394 (+10.485) labordiagnostisch bestätigte COVID-19-Fälle an das RKI übermittelt (s. Tabelle 1). Die geografische Verteilung der Fälle der letzten 7 Tage ist in Abbildung 1 dargestellt. Die genauen Inzidenzwerte der Kreise können dem Dashboard entnommen werden (<https://corona.rki.de/>).



**Abbildung 1:** An das RKI übermittelte COVID-19-Fälle mit einem Meldedatum innerhalb der letzten 7 Tage in Deutschland nach Kreis und Bundesland (n = 62.483, 06.02.2021, 0:00 Uhr). Die Fälle werden in der Regel nach dem Kreis ausgewiesen, aus dem sie übermittelt wurden. Dies entspricht in der Regel dem Wohnort. Wohnort und wahrscheinlicher Infektionsort müssen nicht übereinstimmen.

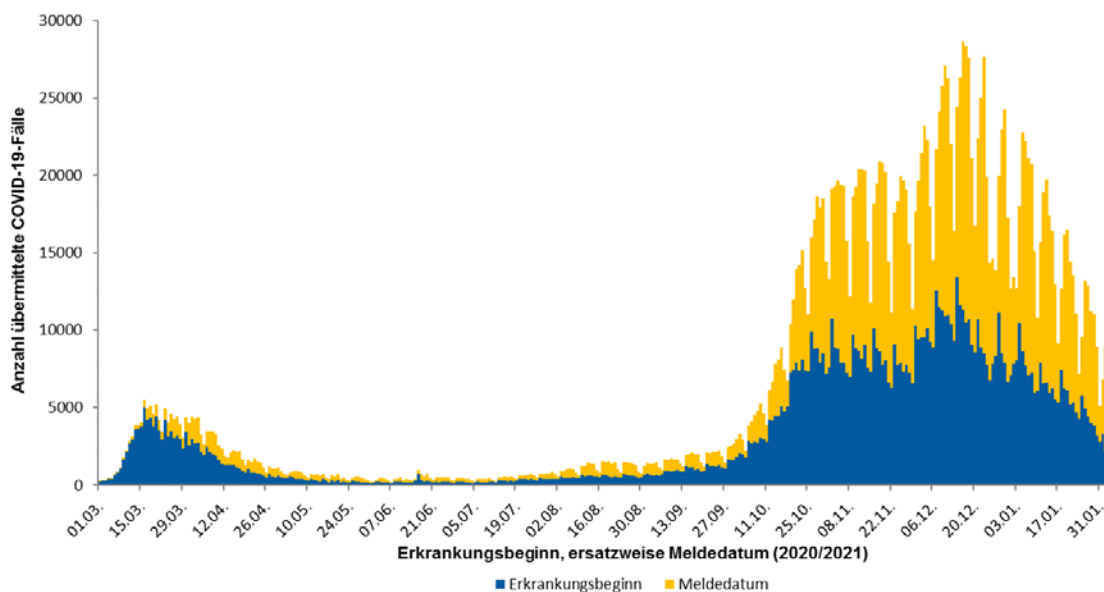
**Tabelle 1: An das RKI übermittelte COVID-19-Fälle und -Todesfälle pro Bundesland in Deutschland (06.02.2021, 0:00 Uhr).** Die Differenz zum Vortag bezieht sich auf Fälle, die dem RKI täglich übermittelt werden. Dies beinhaltet Fälle, die am gleichen Tag oder bereits an früheren Tagen an das Gesundheitsamt gemeldet worden sind.

Bundesland	Fälle kumulativ			Letzte 7 Tage		Todesfälle kumulativ	
	Fälle	Differenz Vortag	Fälle/100.000 EW	Fälle	Fälle/100.000 EW	Fälle	Fälle/100.000 EW
Baden-Württemberg	299.122	1.128	2.695	6.871	62	7.403	66,7
Bayern	411.621	1.616	3.136	10.336	79	11.096	84,5
Berlin	122.229	351	3.331	2.482	68	2.454	66,9
Brandenburg	70.656	423	2.802	2.327	92	2.622	104,0
Bremen	16.436	81	2.413	555	81	286	42,0
Hamburg	47.412	221	2.567	1.148	62	1.140	61,7
Hessen	176.138	760	2.801	5.102	81	5.148	81,9
Mecklenburg-Vorpommern	21.052	203	1.309	1.353	84	542	33,7
Niedersachsen	147.195	990	1.841	5.364	67	3.550	44,4
Nordrhein-Westfalen	497.667	2.184	2.773	13.527	75	11.497	64,1
Rheinland-Pfalz	95.250	449	2.327	2.684	66	2.720	66,4
Saarland	26.709	209	2.706	1.142	116	775	78,5
Sachsen	183.812	702	4.514	3.966	97	6.739	165,5
Sachsen-Anhalt	54.257	432	2.472	2.548	116	1.956	89,1
Schleswig-Holstein	37.611	252	1.295	1.849	64	1.006	34,6
Thüringen	68.227	484	3.198	3.072	144	2.352	110,2
<b>Gesamt</b>	<b>2.275.394</b>	<b>10.485</b>	<b>2.736</b>	<b>64.326</b>	<b>77</b>	<b>61.286</b>	<b>73,7</b>

Im Rahmen von Qualitätsprüfungen und Datenbereinigungen der Gesundheitsämter kann es gelegentlich vorkommen, dass bereits übermittelte Fälle im Nachhinein korrigiert bzw. wieder gelöscht werden. So kann es dazu kommen, dass in dieser Tabelle negative Werte bei der Differenz der im Vergleich zum Vortag übermittelten Fällen aufgeführt werden.

## Zeitlicher Verlauf

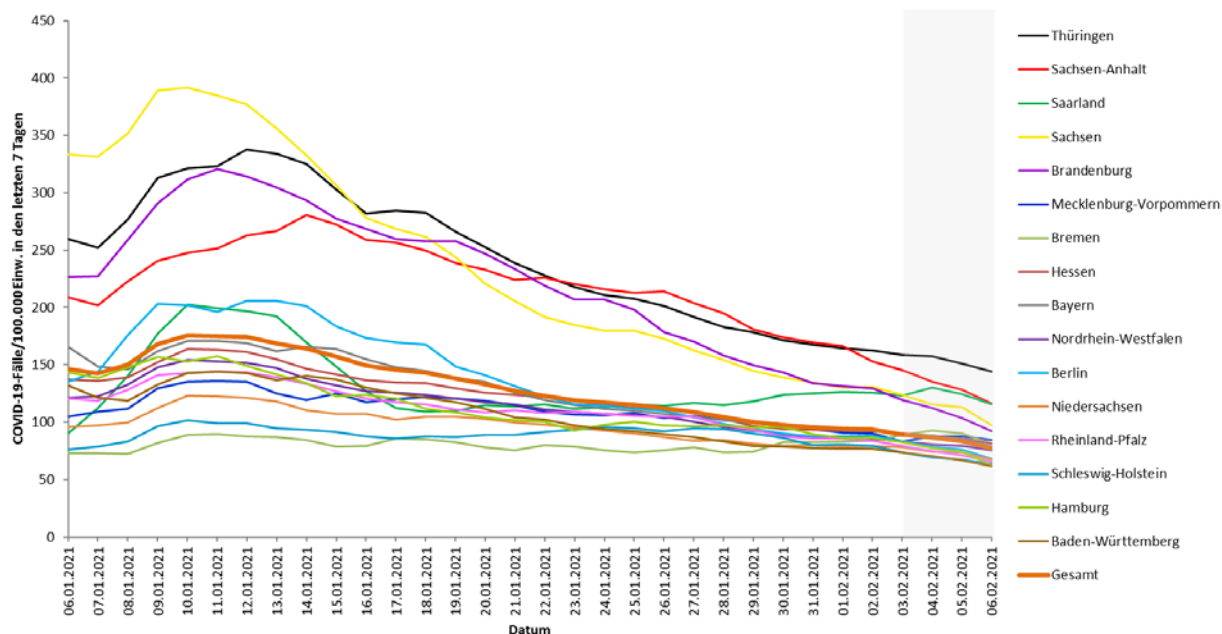
Die dem RKI übermittelten Fälle mit Erkrankungsdatum seit dem 01.03.2020 sind in Abbildung 2 dargestellt. Bezogen auf diese Fälle ist bei 1.172.064 Fällen (52 %) der Erkrankungsbeginn nicht bekannt bzw. sind diese Fälle nicht symptomatisch erkrankt. Für diese Fälle wird in Abbildung 2 daher das Meldedatum angezeigt.



**Abbildung 2: Anzahl der an das RKI übermittelten COVID-19-Fälle nach Erkrankungsbeginn, ersatzweise nach Meldedatum.** Dargestellt werden nur Fälle mit Erkrankungsbeginn oder Meldedatum seit dem 01.03.2020 (06.02.2021, 0:00 Uhr).

Der Bericht stellt eine Momentaufnahme dar und wird täglich aktualisiert.

Abbildung 3 zeigt den Verlauf der an das RKI übermittelten COVID-19-Fälle pro 100.000 Einwohner der jeweils letzten 7 Tage in den Bundesländern und in Deutschland. Zur genaueren Darstellung der 7-Tage-Inzidenzen wird seit dem 26.1.2021 eine leicht veränderte Darstellung im Lagebericht verwendet, die die an den Folgetagen nachgemeldeten Fälle berücksichtigt und somit die Inzidenz der Vortage vollständiger repräsentiert. In den meisten Bundesländern sind weiterhin sinkende 7-Tage-Inzidenzen zu verzeichnen. In Bremen und im Saarland stieg die 7-Tage-Inzidenz in den letzten Tagen wieder leicht an. Ob neue Virusvarianten dabei eine Rolle spielen, wird derzeit noch untersucht. Aktuell liegt die 7-Tage-Inzidenz in den Bundesländern Brandenburg, Saarland, Sachsen, Sachsen-Anhalt und Thüringen deutlich über dem Gesamtdurchschnitt.



**Abbildung 3: Darstellung der übermittelten COVID-19-Fälle/100.000 Einwohner über 7 Tage in Deutschland nach Bundesland und Meldedatum in den Gesundheitsämtern (06.02.2021, 0:00 Uhr).** Für den grau markierten Bereich ist in den Folgetagen noch mit nachübermittelten Fällen und damit mit einer Erhöhung der Inzidenz zu rechnen.

## Betreuung, Unterbringung und Tätigkeit in Einrichtungen

Gemäß Infektionsschutzgesetz kann für COVID-19-Fälle auch übermittelt werden, ob sie in einer für den Infektionsschutz relevanten Einrichtung betreut, untergebracht oder tätig sind. Es wird dabei zwischen verschiedenen Arten von Einrichtungen unterschieden (s. Tabelle 2 und Tabelle 3).

Da Angaben zu Betreuung, Unterbringung und Tätigkeit bei vielen Fällen fehlen, ist die Anzahl der Fälle mit einer Betreuung, Unterbringung oder Tätigkeit in den einzelnen Einrichtungen als Mindestangabe zu verstehen. Für die übermittelten COVID-19-Fälle der genannten Einrichtungen ist jedoch unbekannt, wie hoch der Anteil derer ist, die sich in diesen Einrichtungen angesteckt haben.

Bei den erfassten COVID-19-Fällen mit Unterbringung in einer Einrichtung war die Zahl der COVID-19-Fälle mit Abstand am höchsten in Einrichtungen nach § 36 IfSG, gefolgt von Betreuten in Einrichtungen nach § 33 IfSG. Der Anteil verstorbener Fälle betrug unter den in Einrichtungen nach §§ 23 und 36 IfSG Betreuten gleichermaßen 16%. Die Zahl der COVID-19-Fälle unter den Tätigen war führend in Einrichtungen nach § 23 IfSG gefolgt von Einrichtungen nach § 36 IfSG (s. Tabelle 2 und Tabelle 3).

Seit Herbst 2020 können zu den Einrichtungen auch differenziertere Angaben erfasst werden. Diese werden nun auch im Lagebericht veröffentlicht. Bei der Bewertung ist zu berücksichtigen, dass diese Informationen nur für eine Teilmenge der COVID-19-Fälle vorliegen und nicht repräsentativ für alle Fälle sind.

**Tabelle 2: An das RKI übermittelte COVID-19-Fälle nach Betreuung oder Unterbringung in Einrichtungen mit besonderer Relevanz für die Transmission von Infektionskrankheiten (n= 180.809 Fälle; Stand 06.02.2021, 0:00 Uhr).**

Betreut/untergebracht in Einrichtung	Gesamt	≥60 Jahre Anzahl / %	Hospitalisiert Anzahl / %	Verstorben Anzahl / %	Genesen (Schätzung)
<b>§ 23 IfSG (z.B. Krankenhäuser, ärztliche Praxen, Dialyseeinrichtungen und Rettungsdienste)</b>	<b>21.173</b>	<b>15.756/74%</b>	<b>13.965/66%</b>	<b>3.404/16%</b>	<b>15.300</b>
- Davon mit differenzierten Angaben	9.539	7.535/79%	6.911	1518	5.900
- Krankenhäuser	7.609	6.055/80%	6.365	1354	4.500
- Rehabilitationseinrichtungen	671	500/75%	260	36	500
- sonstige	1.259	980/78%	286	128	900
<b>§ 33 IfSG (z.B. Kitas, Kinderhorte, Schulen, Heime und Ferienlager) *</b>	<b>54.386</b>	<b>-</b>	<b>580/1%</b>	<b>3/0%</b>	<b>53.000</b>
- Davon mit differenzierten Angaben	21.742	-	230	1	20.500
- Kitas	4.039	-	46	0	3.600
- Schulen	17.287	-	177	1	16.500
- sonstige	416	-	7	0	400
<b>§ 36 IfSG (z.B. Pflegeeinrichtungen, Obdachlosenunterkünfte, Einrichtungen zur gemeinschaftlichen Unterbringung von Asylsuchenden, sonstige Massenunterkünfte, Justizvollzugsanstalten)</b>	<b>105.250</b>	<b>85.115/81%</b>	<b>16.272/15%</b>	<b>17.475/17%</b>	<b>78.300</b>
- Davon mit differenzierten Angaben	57.410	49.245/86%	7.720	9.415	40.600
- Pflegeeinrichtungen	52.881	48.674/92%	7.367	9.345	36.800
- Ambulante Pflegedienste	457	436/95%	148	56	300
- Gemeinschaftsunterkünfte für Asylsuchende	3.771	94/2%	176	7	3.300
- sonstige	301	41/14%	29	7	200

\*Für Betreuung nach § 33 IfSG werden nur Fälle < 18 Jahren berücksichtigt, da bei anderer Angabe von Fehleingaben ausgegangen wird.



**Tabelle 3: An das RKI übermittelte COVID-19-Fälle nach Tätigkeit in Einrichtungen mit besonderer Relevanz für die Transmission von Infektionskrankheiten (n= 144.138 Fälle; Stand 06.02.2021, 0:00 Uhr).**

Tätig in Einrichtung	Gesamt	≥60 Jahre Anzahl / %	Hospitalisiert Anzahl / %	Verstorben Anzahl / %	Genesen (Schätzung)
<b>§ 23 IfSG (z.B. Krankenhäuser, ärztliche Praxen, Dialyseeinrichtungen und Rettungsdienste)</b>	<b>65.101</b>	<b>4.929/8%</b>	<b>1.905/3%</b>	<b>64/0%</b>	<b>61.000</b>
- Davon mit differenzierten Angaben	30.767	2.223/7%	717	21	27.300
- Krankenhäuser	22.219	1.374/6%	546	16	19.600
- Rehabilitationseinrichtungen	1135	117/10%	22	0	1000
- sonstige	7.413	732/10%	149	5	6.700
<b>§ 33 IfSG (z.B. Kitas, Kinderhorte, Schulen, Heime und Ferienlager)</b>	<b>28.259</b>	<b>2.216/8%</b>	<b>583/2%</b>	<b>23/0%</b>	<b>27.200</b>
- Davon mit differenzierten Angaben	12.215	962/8%	174	5	11.200
- Kitas	5.514	349/6%	74	4	5.000
- Schulen	4.677	408/9%	70	0	4.400
- sonstige	2.024	205/10%	30	1	1.800
<b>§ 36 IfSG (z.B. Pflegeeinrichtungen, Obdachlosenunterkünfte, Einrichtungen zur gemeinschaftlichen Unterbringung von Asylsuchenden, sonstige Massenunterkünfte, Justizvollzugsanstalten)</b>	<b>50.778</b>	<b>6.046/12%</b>	<b>1.230/2%</b>	<b>140/0%</b>	<b>47.300</b>
- Davon mit differenzierten Angaben	25.008	3.120/12%	439	60	22.300
- Pflegeeinrichtungen	23.360	2.946/13%	406	58	20.900
- Ambulante Pflegedienste	1229	134/11%	23	2	1100
- Gemeinschaftsunterkünfte für Asylsuchende	164	15/9%	8	0	100
- sonstige	251	23/9%	2	0	200

Bedingt durch eine Umstellung der Variablen werden hier keine Meldungen nach § 42 IfSG aufgeführt.

## Schätzung der Fallzahlen unter Berücksichtigung des Verzugs (Nowcasting) und der Reproduktionszahl

Die Reproduktionszahl  $R$  bezeichnet die Anzahl der Personen, die im Durchschnitt von einem Fall angesteckt werden. Die Schätzung des  $R$ -Wertes basiert auf dem sogenannten Nowcasting (s. Abbildung 4) einem statistischen Verfahren, das die Entwicklung der Fallzahlen nach Erkrankungsbeginn darstellt und für die letzten Tage auch prognostiziert. Diese Prognose ist mit Unsicherheit behaftet, die sich auch in den zum  $R$ -Wert angegebenen Prädiktionsintervallen spiegelt. Nach Eingang weiterer Fallmeldungen am RKI wird der  $R$ -Wert im Verlauf für die zurückliegenden Tage angepasst und ggf. nach oben oder unten korrigiert. In den letzten Wochen wurden Werte, die am Anfang einer Woche berichtet wurden, typischerweise leicht nach oben korrigiert. Sie hatten also das reale COVID-19 Geschehen in Deutschland leicht unterschätzt. Gegen Ende einer Woche geschätzte Werte verhielten sich stabiler. Den aktuell geschätzten Verlauf des  $R$ -Werts zeigt Abbildung 5.

4-Tage-R-Wert	7-Tage-R-Wert
0,97 (95%-Prädiktionsintervall: 0,85 – 1,12)	0,95 (95%- Prädiktionsintervall: 0,88 – 1,04)

Durch Verzögerungen bei der Übermittlung der Fallzahlen an Wochenendtagen kommt es zu zyklischen Schwankungen des 4-Tage-R-Wertes. Der 7-Tages-R-Wert verläuft deutlich gleichmäßiger, da jeweils alle Wochentage in die Bestimmung eines Wertes eingehen.

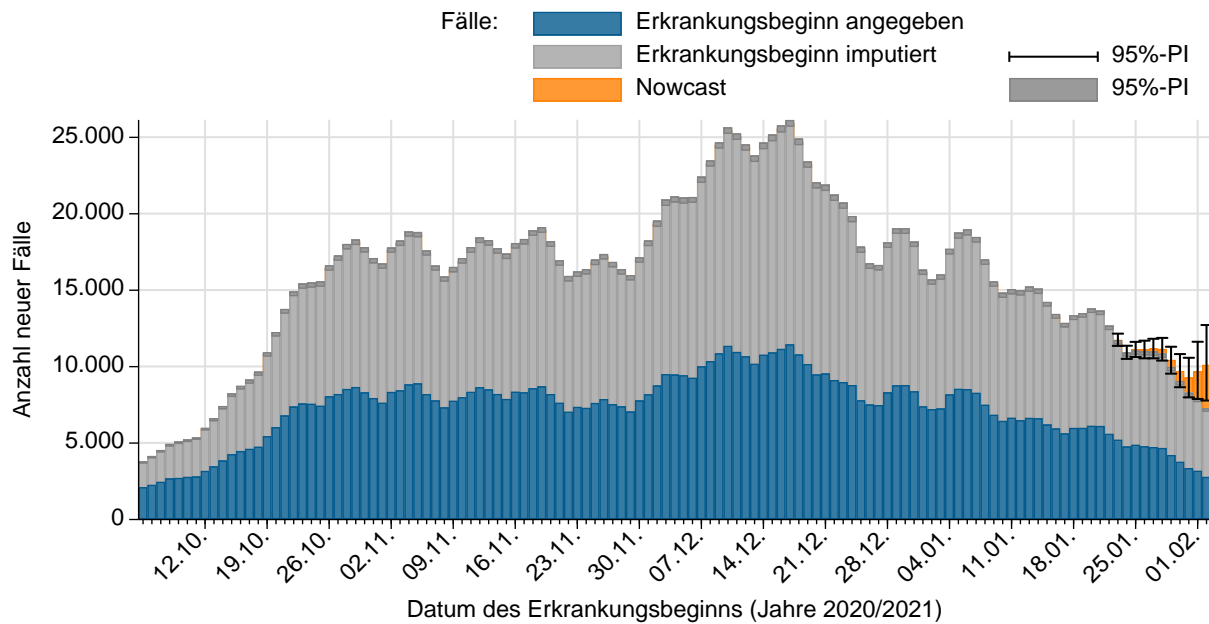


Abbildung 4: Darstellung der an das RKI übermittelten COVID-19-Fälle mit bekanntem Erkrankungsbeginn (dunkelblau), geschätztem Erkrankungsbeginn für Fälle mit fehlender Eingabe des Erkrankungsbeginns (grau) und geschätzter Verlauf der noch nicht übermittelten Fälle (orange) (Stand 06.02.2021, 0:00 Uhr, unter Berücksichtigung der Fälle mit Erkrankungsbeginn bis 02.02.2021).

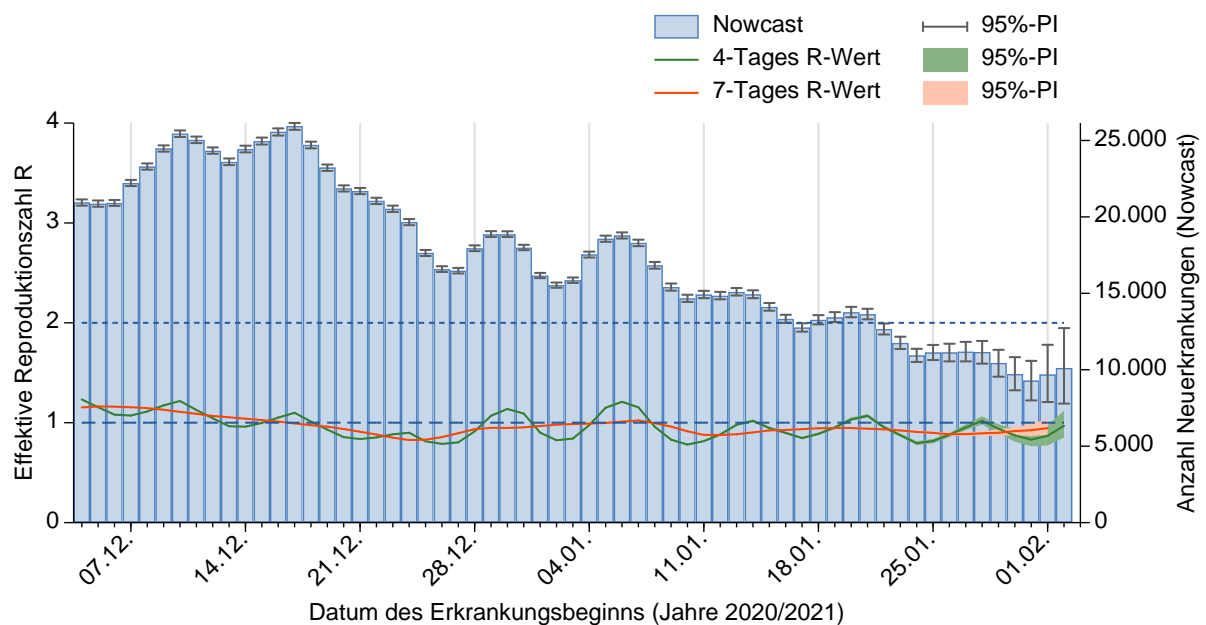


Abbildung 5: Darstellung der geschätzten R-Werte (in grün und orange) in den letzten 60 Tagen, vor dem Hintergrund der durch das Nowcasting geschätzten Fallzahlen nach Erkrankungsbeginn (Stand 06.02.2021, 0:00 Uhr, unter Berücksichtigung der Fälle mit Erkrankungsbeginn bis 02.02.2021).

Der R-Wert liegt aktuell leicht unter 1. Aufgrund der nach wie vor sehr hohen Zahl an infizierten Personen in Deutschland bedeutet dies, trotz sinkender Neuinfektionen, eine weiterhin hohe Zahl von täglichen Neuinfektionen.

Unter <http://www.rki.de/covid-19-nowcasting> werden Beispielrechnungen und beide täglich aktualisierten R-Werte als Excel-Tabelle zur Verfügung gestellt. Eine detaillierte Beschreibung der Methodik ist unter [https://www.rki.de/DE/Content/Infekt/EpidBull/Archiv/2020/17/Art\\_02.html](https://www.rki.de/DE/Content/Infekt/EpidBull/Archiv/2020/17/Art_02.html) verfügbar (Epid. Bull. 17 | 2020 vom 23.04.2020).



## DIVI-Intensivregister

Das RKI betreibt gemeinsam mit der Deutschen Interdisziplinären Vereinigung für Intensiv- und Notfallmedizin (DIVI) das DIVI-Intensivregister (<https://www.intensivregister.de/#/index>). Das Register erfasst intensivmedizinisch behandelte COVID-19-Patienten sowie Behandlungs- und Bettenkapazitäten von etwa 1.300 Akut-Krankenhäusern Deutschlands. Damit ermöglicht das Intensivregister in der Pandemie, sowie darüber hinaus, Engpässe in der intensivmedizinischen Versorgung im regionalen und zeitlichen Vergleich zu erkennen. Es schafft somit eine wertvolle Grundlage zur Reaktion und zur datengestützten Handlungssteuerung in Echtzeit. Seit dem 16.04.2020 ist laut Intensivregister-Verordnung die Meldung für alle intensivbettenführenden Krankenhausstandorte verpflichtend ([https://www.bundesgesundheitsministerium.de/fileadmin/Dateien/3\\_Downloads/Gesetze\\_und\\_Verordnungen/GuV/D/BAnz\\_AT\\_09.04.2020\\_DIVI.pdf](https://www.bundesgesundheitsministerium.de/fileadmin/Dateien/3_Downloads/Gesetze_und_Verordnungen/GuV/D/BAnz_AT_09.04.2020_DIVI.pdf)).

Mit Stand 06.02.2021 (12:15 Uhr) beteiligen sich **1.281** Klinikstandorte an der Datenerhebung. Insgesamt wurden **26.872** Intensivbetten registriert, wovon **22.259** (83%) belegt sind; **4.613** (17%) Betten sind aktuell frei. Im Rahmen des DIVI-Intensivregisters wird außerdem die Anzahl der intensivmedizinisch behandelten COVID-19-Fälle erfasst (s. Tabelle 4). Die Abbildung 6.1 zeigt Anzahl der gemeldeten COVID-19 Fallzahlen des jeweiligen Beobachtungstages.

**Tabelle 4: Im DIVI-Intensivregister erfasste intensivmedizinisch behandelte COVID-19-Fälle (06.02.2021, 12:15 Uhr).**

		Anzahl Fälle	Veränderung zum Vortag*
<b>Aktuell</b>	In intensivmedizinischer Behandlung	3.965	-107
	- davon invasiv beatmet	2.222 (56%)	-44
	Neuaufnahmen auf ITS		+309
<b>Gesamt</b>	Abgeschlossene ITS-Behandlung	68.664	+416
	- davon verstorben	19.475 (28%)	+129 (31%)

\*Bei der Interpretation der Zahlen muss beachtet werden, dass die Anzahl der meldenden Standorte und der damit verbundenen gemeldeten Behandlungen täglich schwankt. Dadurch kann es an einzelnen Tagen auch zu einer (starken) Abnahme oder Zunahme der kumulativen abgeschlossenen Behandlungen und Todesfälle im Vergleich zum Vortag kommen.

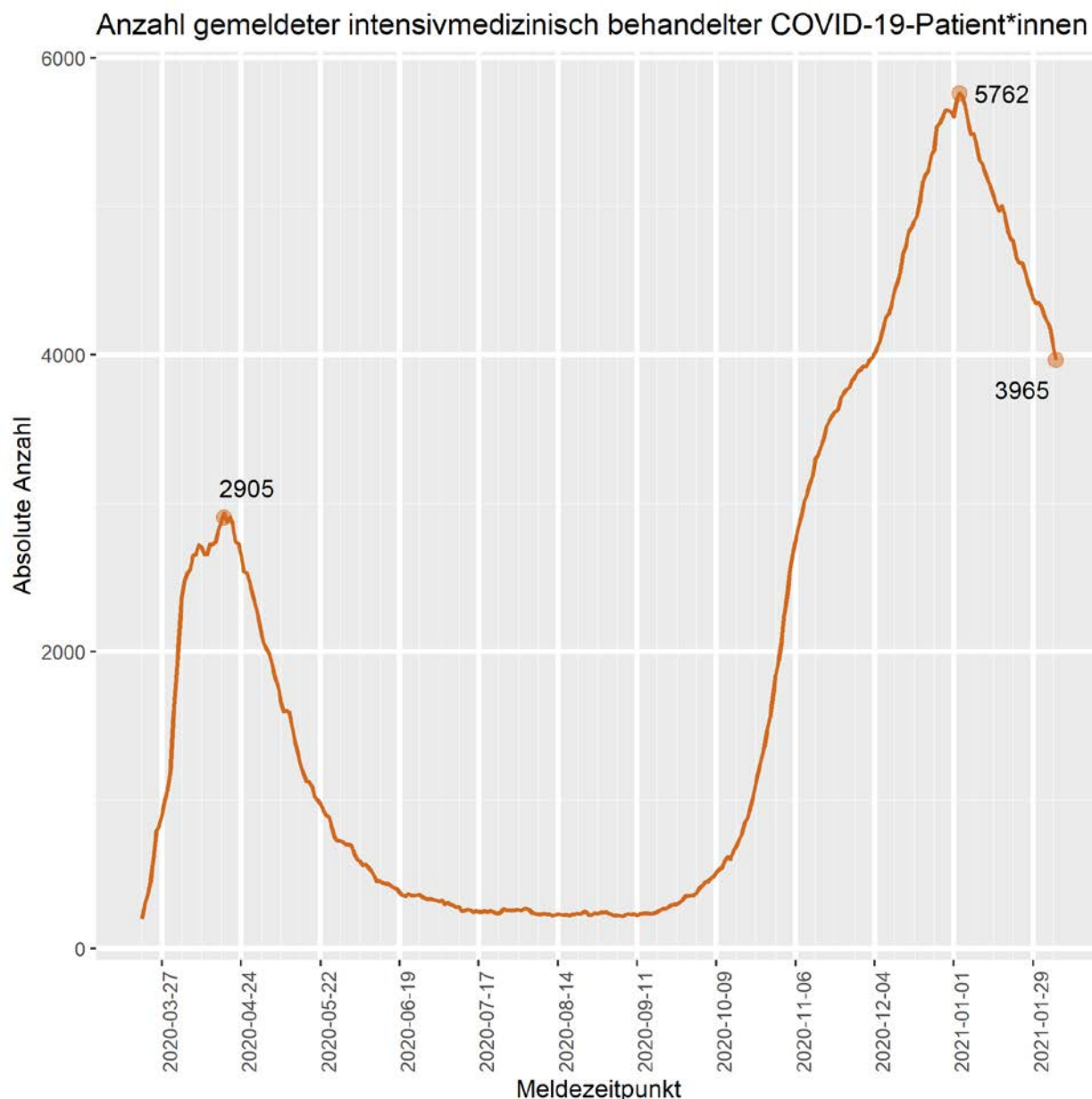


Abbildung 6: Anzahl der gemeldeten COVID-19 Fallzahlen des jeweiligen Beobachtungstages (Stand 06.02.2021).

Zur Interpretation der Kurve im März/April ist zu beachten, dass noch nicht alle Meldebereiche im Register angemeldet waren. Generell kann sich die zugrundeliegende Gruppe der COVID-19-Intensivpatient\*innen von Tag zu Tag verändern (Verlegungen und Neuaufnahmen), während die Fallzahl ggf. gleich bleibt.

## Risikobewertung durch das RKI

Das Robert Koch-Institut schätzt aufgrund der anhaltend hohen Fallzahlen die Gefährdung für die Gesundheit der Bevölkerung in Deutschland insgesamt als **sehr hoch** ein. Die anhaltende Viruszirkulation in der Bevölkerung (Community Transmission) mit zahlreichen Ausbrüchen vor allem in Alten- und Pflegeheimen, Krankenhäusern aber auch in privaten Haushalten, dem beruflichen Umfeld und anderen Lebensbereichen erfordert die konsequente Umsetzung kontaktreduzierender Maßnahmen und Schutzmaßnahmen sowie massive Anstrengungen zur Eindämmung von Ausbrüchen und Infektionsketten. Dies ist vor dem Hintergrund des vermehrten Auftretens leichter übertragbarer besorgniserregender Varianten (VOC) von entscheidender Bedeutung, um die Zahl der neu Infizierten

deutlich zu senken, damit auch Risikogruppen zuverlässig geschützt werden können. Am 03.02.2021 erfolgte eine Aktualisierung der Risikobewertung unter Bezugnahme auf die neuen SARS-CoV-2 Varianten und die Fallzahlentwicklung. Die aktuelle Version findet sich unter folgendem Link: [https://www.rki.de/DE/Content/InfAZ/N/Neuartiges\\_Coronavirus/Risikobewertung.html](https://www.rki.de/DE/Content/InfAZ/N/Neuartiges_Coronavirus/Risikobewertung.html)

## Empfehlungen und Maßnahmen in Deutschland

### Aktuelles

- Zu aktuellen Entwicklungen und Maßnahmen informiert das Bundesgesundheitsministerium auf seinen Internetseiten  
<https://www.bundesgesundheitsministerium.de/coronavirus.html>  
<https://www.bundesgesundheitsministerium.de/coronavirus/chronik-coronavirus.html>

### Neue Dokumente

- Grafik zur Integrierten Molekularen Surveillance (IMS) am RKI (05.02.2021)  
[https://www.rki.de/DE/Content/InfAZ/N/Neuartiges\\_Coronavirus/DESH/IMS\\_Grafik.pdf?\\_\\_blob=publicationFile](https://www.rki.de/DE/Content/InfAZ/N/Neuartiges_Coronavirus/DESH/IMS_Grafik.pdf?__blob=publicationFile)
- Übersicht und Empfehlungen zu besorgniserregenden SARS-CoV-2 Virusvarianten (VOC) (Stand 05.02.2021)  
[https://www.rki.de/DE/Content/InfAZ/N/Neuartiges\\_Coronavirus/Virusvariante.html](https://www.rki.de/DE/Content/InfAZ/N/Neuartiges_Coronavirus/Virusvariante.html)
- Seroepidemiologische Studien in Deutschland (Stand 04.02.2021)  
[https://www.rki.de/DE/Content/InfAZ/N/Neuartiges\\_Coronavirus/AK-Studien/AKS\\_Liste.html](https://www.rki.de/DE/Content/InfAZ/N/Neuartiges_Coronavirus/AK-Studien/AKS_Liste.html)
- BPK: Jens Spahn (CDU), Prof. Lothar H. Wieler (Präsident Robert Koch-Institut) und Klaus Cichutek (Präsident Paul-Ehrlich-Institut) zur aktuellen Corona-Lage  
<https://www.youtube.com/watch?v=4Ej2Rmsdohg>
- Grafisch gestalteter Stufenplan der STIKO zur Priorisierung der COVID-19-Impfung (04.02.2021)  
<https://www.rki.de/DE/Content/Infekt/Impfen/ImpfungenAZ/COVID-19/Stufenplan.html>
- Beschluss der STIKO zur 2. Aktualisierung der COVID-19-Impfempfehlung und die dazugehörige wissenschaftliche Begründung (29.01.2021)  
<https://www.rki.de/DE/Content/Infekt/Impfen/ImpfungenAZ/COVID-19/Impfempfehlung-Zusfassung.html>
- Handlungsanleitung für Labore zur Auswahl von SARS-CoV-2 positiven Proben für die Sequenzierung (22.1.2021)  
[https://www.rki.de/DE/Content/InfAZ/N/Neuartiges\\_Coronavirus/DESH/Handlungsanleitung\\_Labor\\_e.html](https://www.rki.de/DE/Content/InfAZ/N/Neuartiges_Coronavirus/DESH/Handlungsanleitung_Labor_e.html)

### Aktualisierte Dokumente

- Fachgruppe COVRIIN: Therapieübersicht bei COVID-19 (05.02.2021)  
[https://www.rki.de/DE/Content/InfAZ/N/Neuartiges\\_Coronavirus/COVRIIN\\_Dok/Therapieuebersicht.html](https://www.rki.de/DE/Content/InfAZ/N/Neuartiges_Coronavirus/COVRIIN_Dok/Therapieuebersicht.html)
- Informationen zur Ausweisung internationaler Risikogebiete durch das Auswärtige Amt, BMG und BMI (05.02.2021)  
[https://www.rki.de/DE/Content/InfAZ/N/Neuartiges\\_Coronavirus/COVRIIN\\_Dok/Therapieuebersicht.html](https://www.rki.de/DE/Content/InfAZ/N/Neuartiges_Coronavirus/COVRIIN_Dok/Therapieuebersicht.html)
- Übersicht und Empfehlungen zu neuen SARS-CoV-2-Virusvarianten (05.02.2021)  
[https://www.rki.de/DE/Content/InfAZ/N/Neuartiges\\_Coronavirus/Virusvariante.html](https://www.rki.de/DE/Content/InfAZ/N/Neuartiges_Coronavirus/Virusvariante.html)
- Seroepidemiologische Studien in Deutschland (04.02.2021)  
[https://www.rki.de/DE/Content/InfAZ/N/Neuartiges\\_Coronavirus/AK-Studien/AKS\\_Liste.html](https://www.rki.de/DE/Content/InfAZ/N/Neuartiges_Coronavirus/AK-Studien/AKS_Liste.html)

- Nationale Teststrategie – wer wird in Deutschland auf das Vorliegen einer SARS-CoV-2 Infektion getestet? (Stand 04.02.2021)  
[https://www.rki.de/DE/Content/InfAZ/N/Neuartiges\\_Coronavirus/Teststrategie/Nat-Teststrat.html](https://www.rki.de/DE/Content/InfAZ/N/Neuartiges_Coronavirus/Teststrategie/Nat-Teststrat.html)
- Prävention und Management in Alten- und Pflegeeinrichtungen und Einrichtungen für Menschen mit Beeinträchtigungen und Behinderungen (Stand 04.02.2021)  
[https://www.rki.de/DE/Content/InfAZ/N/Neuartiges\\_Coronavirus/Alten\\_Pflegeeinrichtung\\_Empfehlung.html](https://www.rki.de/DE/Content/InfAZ/N/Neuartiges_Coronavirus/Alten_Pflegeeinrichtung_Empfehlung.html)
- Übersicht und Empfehlungen zu besorgniserregenden SARS-CoV-2 Virusvarianten (VOC) (Stand 04.02.2021) [https://www.rki.de/DE/Content/InfAZ/N/Neuartiges\\_Coronavirus/Virusvariante.html](https://www.rki.de/DE/Content/InfAZ/N/Neuartiges_Coronavirus/Virusvariante.html)
- Testkriterien für die SARS-CoV-2 Diagnostik bei Patienten mit Verdacht auf COVID-19 (Stand 03.02.2021)  
[https://www.rki.de/DE/Content/InfAZ/N/Neuartiges\\_Coronavirus/Teststrategie/Testkriterien\\_Herbst\\_Winter.html](https://www.rki.de/DE/Content/InfAZ/N/Neuartiges_Coronavirus/Teststrategie/Testkriterien_Herbst_Winter.html)
- Entlassungskriterien aus der Isolierung (02.02.2021)  
[https://www.rki.de/DE/Content/InfAZ/N/Neuartiges\\_Coronavirus/Entlassmanagement.html](https://www.rki.de/DE/Content/InfAZ/N/Neuartiges_Coronavirus/Entlassmanagement.html)
- Flussschema: Maßnahmen und Testkriterien bei COVID-19-Verdacht (02.02.2021)  
[https://www.rki.de/DE/Content/InfAZ/N/Neuartiges\\_Coronavirus/Massnahmen\\_Verdachtsfall\\_Info\\_grafik\\_Tab.html](https://www.rki.de/DE/Content/InfAZ/N/Neuartiges_Coronavirus/Massnahmen_Verdachtsfall_Info_grafik_Tab.html)
- Informationen zur Anerkennung von diagnostischen Tests bei Einreise aus einem Risikogebiet (02.02.2021)  
[https://www.rki.de/DE/Content/InfAZ/N/Neuartiges\\_Coronavirus/Tests.html](https://www.rki.de/DE/Content/InfAZ/N/Neuartiges_Coronavirus/Tests.html)
- Bereitstellung ausgewählter Arzneimittel durch das BMG (u.a. Remdesivir) (02.02.2021)  
[https://www.rki.de/DE/Content/InfAZ/N/Neuartiges\\_Coronavirus/Therapie/Arzneimittel\\_Tab.html](https://www.rki.de/DE/Content/InfAZ/N/Neuartiges_Coronavirus/Therapie/Arzneimittel_Tab.html)
- COVID-19 und Impfen: Antworten auf häufig gestellte Fragen (02.02.2021)  
<https://www.rki.de/SharedDocs/FAQ/COVID-Impfen/gesamt.html>
- Infografik: Kontaktpersonennachverfolgung bei SARS-CoV-2-Infektionen (01.02.2021)  
[https://www.rki.de/DE/Content/InfAZ/N/Neuartiges\\_Coronavirus/Kontaktperson/Grafik\\_Kontakt\\_alig.html](https://www.rki.de/DE/Content/InfAZ/N/Neuartiges_Coronavirus/Kontaktperson/Grafik_Kontakt_alig.html)
- Projekt COSIK: COVID-19-Surveillance im Krankenhaus (01.02.2021)  
<https://www.rki.de/DE/Content/Institut/OrgEinheiten/Abt3/FG37/cosik.html>
- Antworten auf häufig gestellte Fragen zu COVID-19 (01.02.2021)  
<https://www.rki.de/SharedDocs/FAQ/NCOV2019/gesamt.html>
- BMG: Regelungen für Einreisende nach Deutschland im Zusammenhang mit COVID-19 (30.01.2021)  
[https://www.rki.de/DE/Content/InfAZ/N/Neuartiges\\_Coronavirus/Transport/BMG\\_Merkblatt\\_Reisende\\_Tab.html](https://www.rki.de/DE/Content/InfAZ/N/Neuartiges_Coronavirus/Transport/BMG_Merkblatt_Reisende_Tab.html)

Zahlen und weitere Informationen zu COVID-19-Fällen in anderen Ländern finden Sie auf den Internetseiten des ECDC: <https://www.ecdc.europa.eu/en/geographical-distribution-2019-ncov-cases>

Das WHO Regionalbüro für Europa, die Europäische Kommission und das Europäische Observatorium für Gesundheitssysteme und Gesundheitspolitik haben den COVID-19 Health System Response Monitor (HSRM) veröffentlicht. Er dient dazu, aktuelle Informationen aus den europäischen Ländern zu sammeln und deren Reaktionen auf die Krise zu dokumentieren. Der Fokus liegt dabei auf Gesundheitssystemen und Public-Health-Initiativen (Zugang auf Englisch):

<https://www.covid19healthsystem.org/mainpage.aspx>

## Empfehlungen und Maßnahmen global

### Europa

- In Unterstützung zur „Empfehlung zur Koordinierung von Maßnahmen mit Auswirkungen auf die Freizügigkeit“ des Europäischen Rates stellt das ECDC Karten zu Indikatoren zur Verfügung <https://www.ecdc.europa.eu/en/covid-19/situation-updates/weekly-maps-coordinated-restriction-free-movement>
- Das ECDC stellt zudem zahlreiche Dokumente und Informationen zur Verfügung unter: <https://www.ecdc.europa.eu/en/covid-19-pandemic>
- Daten zu Fallzahlen und 14-Tage-Inzidenzen weltweit findet man auf dem Dashboard des ECDC: <https://qap.ecdc.europa.eu/public/extensions/COVID-19/COVID-19.html>

### Weltweit

- WHO/Europa: Informationen zu COVID-19 <https://www.euro.who.int/de/health-topics/health-emergencies/coronavirus-covid-19>
- WHO COVID-19-Dashboard: <https://covid19.who.int/>
- Die WHO stellt umfangreiche Informationen und Dokumente zur Verfügung unter: <https://www.who.int/emergencies/diseases/novel-coronavirus-2019>
- Wöchentliche Situation Reports der WHO: <https://www.who.int/emergencies/diseases/novel-coronavirus-2019/situation-reports>

## Anhang:

### Hinweise zur Datenerfassung und -bewertung

Die in diesem Lagebericht dargestellten Daten stellen eine Momentaufnahme dar. Informationen zu Fällen können im Verlauf der Erkrankung nachermittelt und im Meldewesen nachgetragen werden. Nicht für alle Variablen gelingt eine vollständige Erfassung.

Die Gesundheitsämter ermitteln ggf. zusätzliche Informationen, bewerten den Fall und leiten die notwendigen Infektionsschutzmaßnahmen ein. Die Daten werden spätestens am nächsten Arbeitstag vom Gesundheitsamt elektronisch an die zuständige Landesbehörde und von dort an das RKI übermittelt. Die Daten werden am RKI einmal täglich jeweils um 0:00 Uhr aktualisiert.

Durch die Dateneingabe und Datenübermittlung entsteht von dem Zeitpunkt des Bekanntwerdens des Falls bis zur Veröffentlichung durch das RKI ein Zeitverzug, sodass es Abweichungen hinsichtlich der Fallzahlen zu anderen Quellen geben kann.

Für die Berechnung der Inzidenzen werden die Daten der Bevölkerungsstatistik des Statistischen Bundesamtes mit Datenstand 31.12.2019 verwendet. Die Berechnung der 7-Tage-Inzidenz erfolgt auf Basis des Meldedatums, also dem Datum, an dem das lokale Gesundheitsamt Kenntnis über den Fall erlangt und ihn elektronisch erfasst hat. Für die heutige 7-Tage-Inzidenz werden die Fälle mit Meldedatum der letzten 7 Tage gezählt.

Die Differenz zum Vortag, so wie sie im Lagebericht und Dashboard ausgewiesen wird, bezieht sich dagegen auf das Datum, wann der Fall erstmals in der Berichterstattung des RKI veröffentlicht wird. Es kann sein, dass z.B. durch Übermittlungsverzug dort auch Fälle enthalten sind, die ein Meldedatum vor mehr als 7 Tagen aufweisen. Gleichzeitig werden in der Differenz auch Fälle berücksichtigt, die aufgrund von Datenqualitätsprüfungen im Nachhinein gelöscht wurden, sodass von dieser Differenz nicht ohne weiteres auf die 7-Tage-Inzidenz geschlossen werden kann.

### Anmerkungen zur Starttabelle Seite 1

- <sup>1</sup> Die Differenz zum Vortag bezieht sich auf das Eingangsdatum am RKI; aufgrund des Übermittlungsverzugs können Fälle aus vorangegangenen Tagen darunter sein.
- <sup>2</sup> Die aktiven Fälle ergeben sich aus der Zahl der übermittelten Fälle abzüglich der Todesfälle und der geschätzten Zahl der Genesenen.
- <sup>3</sup> Der Algorithmus zur Schätzung der Genesenen berücksichtigt Angaben zum Erkrankungsbeginn und zur Hospitalisierung, jedoch nicht, ob ggf. Spätfolgen der Erkrankung vorliegen, weil diese Daten nicht regulär im Meldesystem erfasst werden.
- <sup>4</sup> Die Daten des Impfquotenmonitorings werden werktäglich aktualisiert. Am Wochenende werden keine aktuellen Daten berichtet.